

Eagle *Nest3*



Dispositivo di ancoraggio tripode Modello Eagle Nest 3

Rel.18092019Italiano



Leggere attentamente
il seguente manuale
e conservarlo per
consultazioni future

Assistenza Tecnica Ferno


Il Servizio Clienti e l’Assistenza Tecnica sono aspetti importanti di ogni singolo prodotto Ferno. Prima di contattarci, annotare il numero di serie del prodotto e specificarlo in ogni comunicazione scritta. Per questioni relative all’assistenza tecnica, contattare Ferno Washington Italia s.r.l.:

| | |
|-------------------------|---------------------|
| Telefono (numero verde) | 800.501.711 |
| Fax | 0516861508 |
| E-mail | assistenza@ferno.it |

Servizio Clienti Ferno

Per richiedere assistenza e per ulteriori informazioni, contattare il Servizio Clienti Ferno Washington Italia s.r.l.:

| | |
|--|--------------|
| FABBRICANTE | |
| Ferno Washington Italia s.r.l., Via Benedetto Zallone 26 40066 - Pieve di Cento (BO) - ITALIA | |
| Telefono (numero verde) | 800.501.711 |
| Telefono | 0516860028 |
| Fax | 0516861508 |
| Internet | www.ferno.it |



MANUALE D’USO E DI MANUTENZIONE
Per richiedere ulteriori copie gratuite del manuale di istruzioni contattare il Servizio Clienti Ferno Washington Italia.

Limitazione di responsabilità

Il presente manuale contiene istruzioni generali per l’uso e la manutenzione del prodotto. Tali istruzioni non hanno carattere esaustivo delle possibili applicazioni ed operazioni. Un utilizzo corretto e sicuro del prodotto deve avvenire a sola ed esclusiva discrezione dell’utizzatore. Le informazioni sulla sicurezza sono fornite come servizio per l’utizzatore e garantiscono il solo livello minimo necessario per evitare incidenti agli operatori e ai pazienti. Qualsiasi altra misura di sicurezza posta in essere dall’utizzatore deve sottostare alla normativa vigente. Prima di utilizzare il prodotto, si raccomanda di formare il personale al suo corretto utilizzo. Conservare il manuale per consultazioni future. In caso di passaggio di proprietà ad un nuovo utizzatore, ricordare di allegare il manuale al prodotto. Ulteriori copie gratuite possono essere richieste al Servizio Clienti Ferno Washington Italia.

Dichiarazione di proprietà

Le informazioni contenute nel presente manuale sono di proprietà di Ferno Washington Italia s.r.l. - Via Benedetto Zallone 26, 40066 Pieve di Cento (BO).

Tutti i diritti brevettuali, diritti di design, di costruzione, di riproduzione, di utilizzo e di vendita relativi a qualsivoglia articolo trattato nel presente manuale sono riservati e di esclusiva proprietà di Ferno Washington Italia s.r.l., fatta eccezione per diritti espressamente ceduti a terzi o non riconducibili a parti di proprietà del fornitore. E’ vietata qualsiasi riproduzione del presente manuale per intero o in parte se non espressamente autorizzata da Ferno Washington Italia s.r.l..

Limitazione di garanzia

I prodotti venduti da Ferno sono coperti da una garanzia di 24 mesi contro difetti di fabbricazione. Per la versione completa dei termini e delle condizioni di garanzia e responsabilità, consultare il **capitolo 10 Garanzia, pagina 21**.


INDICE

| Capitolo/Paragrafo | Pagina |
|--|-----------|
| Assistenza Tecnica Ferno _____ | 2 |
| Servizio Clienti Ferno _____ | 2 |
| Limitazione di responsabilità _____ | 2 |
| Dichiarazione di proprietà _____ | 2 |
| Limitazione di garanzia _____ | 2 |
| 1 - INFORMAZIONI SULLA SICUREZZA _____ | 4 |
| 1.1 Attenzione _____ | 4 |
| 1.2 Importante _____ | 4 |
| 1.3 Malattie trasmissibili per via ematica _____ | 4 |
| 1.4 Capacità di carico _____ | 4 |
| 1.5 Glossario dei simboli _____ | 4 |
| 1.6 Addestramento dell’operatore _____ | 4 |
| 1.7 Definizioni _____ | 5 |
| 1.8 Etichette informative e di sicurezza _____ | 5 |
| 2- FORMAZIONE E COMPETENZE DEGLI OPERATORI _____ | 7 |
| 2.1 Competenze _____ | 7 |
| 2.2 Formazione _____ | 7 |
| 3 - IL DISPOSITIVO _____ | 7 |
| 3.1 Descrizione _____ | 7 |
| 3.2 Conformità CE _____ | 8 |
| 4 - COMPONENTI (EAGLE NEST 3) _____ | 9 |
| 4.1 Specifiche tecniche generali _____ | 10 |
| 5 - CONFIGURAZIONE DEL DISPOSITIVO EAGLE NEST 3 _____ | 12 |
| 5.1 Setup iniziale _____ | 12 |
| 5.2 Posizionamento e assemblaggio delle gambe ____ | 12 |
| 5.3 Montaggio testa _____ | 14 |
| 5.4 Assemblaggio terza gamba - Eagle Nest 3 ____ | 15 |
| 5.5 Procedura di posizionamento del sistema di ancoraggio superiore alla testa _____ | 17 |
| 5.6 Procedura per installare la catenaria di base ____ | 18 |
| 6 - MANUTENZIONE _____ | 19 |
| 7.1 Manutenzione ordinaria e preventiva _____ | 19 |
| 7.2 Pulizia del dispositivo _____ | 20 |
| 7 - ASSISTENZA TECNICA _____ | 21 |
| Servizio di assistenza tecnica _____ | 21 |
| 8 - GARANZIA _____ | 21 |
| 9 - Regole principali d’utilizzo _____ | 23 |
| Registrazione delle ispezioni periodiche _____ | 26 |
| Registrazione addestramenti _____ | 27 |

1 - INFORMAZIONI SULLA SICUREZZA

1.1 Attenzione

I segnali di pericolo richiamano l'attenzione su potenziali situazioni pericolose che, se sottovalutate, potrebbero causare incidenti, danni e/o lesioni.



ATTENZIONE

Utilizzatori non addestrati possono ferirsi e/o causare danni e/o lesioni. Permettere solo a personale addestrato e qualificato di utilizzare il dispositivo

Un allestimento non corretto del dispositivo può causare danni e/o lesioni. Allestire ed utilizzare il dispositivo come descritto nel presente manuale.

Aiutanti occasionali possono provocare danni e/o lesioni o ferirsi. Mantenere sempre il controllo del dispositivo, attivare i controlli e coordinare gli aiutanti.

Gli operatori devono sempre essere assicurati contro il rischio di cadute dall'alto con idonei dispositivi anticaduta, conformi alle normative di riferimento.

Una manutenzione impropria può causare gravi incidenti, lesioni e / o danni. Eseguire la manutenzione come indicato in questo manuale d'uso.

Una manutenzione inadeguata può causare gravi incidenti, lesioni e/o danni. Eseguire la manutenzione come descritto nel presente manuale d'uso.

L'applicazione di dispositivi impropri e non autorizzati può causare incidenti, danni e/o lesioni. Utilizzare solo ed esclusivamente dispositivi approvati e autorizzati da Ferno Washington Italia.

Modifiche non autorizzate del dispositivo possono causare lesioni e/o danni. Utilizzare il dispositivo unicamente come previsto da Ferno.

Revisioni e riparazioni non autorizzate ed effettuate da tecnici non autorizzati da Ferno Washington Italia fanno decadere ogni tipo di garanzia e possono rendere pericolosa qualsiasi operazione con il dispositivo.

Ricambi non originali e assistenza non adeguata possono causare danni e/o lesioni. Utilizzare solo ed esclusivamente ricambi originali Ferno e ricorrere all'Assistenza Ferno Washington Italia.

Dovrà essere predisposto un piano di salvataggio per affrontare eventuali emergenze che potrebbero insorgere durante il lavoro.

Le condizioni mediche degli operatori potrebbero influire sulla sicurezza dell'utente dell'apparecchiatura in condizioni normali e di emergenza.

L'utente deve controllare il dispositivo prima e dopo ogni utilizzo.

Il dispositivo non deve essere utilizzato se vi sono spigoli vivi sulla testa.

1.2 Importante

Le caselle con dicitura “Importante” contengono importanti informazioni sull'utilizzo e/o sulla manutenzione del dispositivo.

Importante

1.3 Malattie trasmissibili per via ematica

Per ridurre il rischio di esposizione a malattie infettive veicolate dal sangue, come HIV-1 o epatite, seguire scrupolosamente le istruzioni per la disinfezione e la pulizia contenute nel presente manuale.

1.4 Capacità di carico

Rispettare la capacità di carico del dispositivo Eagle Nest. Consultare il **paragrafo 4.1 Specifiche tecniche generali pagina 10**.

1.5 Glossario dei simboli

I simboli definiti di seguito sono presenti sul dispositivo e/o nel presente manuale. Il marchio CE è presente sul dispositivo e nel presente manuale.



Capacità di carico (in libbre, chili e stone)



Pericolo: Rischio di lesioni



2008 è l'organismo di notifica che esegue la sorveglianza del prodotto



Non Lubrificare



Lubrificare



Leggere attentamente il manuale d'uso

1.6 Addestramento dell'operatore

L'operatore che utilizza Eagle Nest:

- Leggere attentamente e comprendere tutte le informazioni contenute nel presente manuale.
- Partecipare ad un adeguato corso di formazione sull'utilizzo del dispositivo.
- Deve avere una formazione sul servizio medico di emergenza e sulle procedure di trattamento dei pazienti di emergenza.
- Avere le abilità fisiche per assistere il paziente.
- Registrare le sessioni di addestramento sul **modulo a pagina 27**.
- Non deve utilizzare l'Eagle Nest 3 al di fuori delle sue limitazioni o per ogni altro utilizzo non descritto nel presente manuale.



1.7 Definizioni


- **SACCA DI TRASPORTO:** contenitore che ne permette il trasporto una volta smontato e ricondizionato
- **PIEDINO:** sistema di appoggio della gamba con articolazione sferica, (14-22-40 mm di diametro) per ogni tipo di palo: chiodi da ghiaccio, pali da neve e chiodi da roccia, per eventuali fissaggi su superfici articolate o scivolose
- **ROSETTA DI BASE:** sistema di ancoraggio alla base del piedino per il vincolo della catenaria o a supporto del sistema di recupero scelto
- **CATENARIA:** elemento in fibra tessile e sistema di regolazione della lunghezza che correttamente inserito nella rosetta di base, permette di non far scivolare i piedini a seguito di una sollecitazione
- **GAMBA – ELEMENTO SFILABILE:** prima sezione di gamba montato subito a seguire del piedino e composta da due tubi telescopici per effettuare la regolazione in altezza
- **GAMBA – ELEMENTO FISSO:** seconda sezione di gamba montato a diretto contatto della testa
- **TESTA:** elemento di collegamento sommitale delle gambe e sistema di vincolo al sistema di sospensione degli operatori
- **PUNTO DI ANCORAGGIO ANTICADUTA:** punto unico di ancoraggio centrale ricavato dall'unione dei fori sugli elementi che compongono la testa

1.8 Etichette informative e si sicurezza

Le etichette di sicurezza contengono importanti informazioni necessarie all'utente:


- **CE2008** - Organismo di notifica che esegue la sorveglianza del prodotto.
- **EN 795:2012** - Il prodotto è certificato secondo la normativa EN795:2012, tipo B e CEN/TS 16415:2013 (Eagle Nest 3) e tipo A (Eagle Nest 2) per l'uso di tre persone.
- **MM/YY** - Mese e anno di produzione.
- **Model/code** - Codice prodotto
- **Product** - Tipo di prodotto
- **Serial Number** - Identificatore univoco del prodotto.






Read and fully understand operator's manual before using the product

Standard(s) :
EN 795:2012 type B
CEN/TS 16415:2013 type B


 2008 For 3 people use

Manufacturer: Ferno Washington Italia srl



Product: Tripod Anchor Device | **Model/code:** Eagle Nest 3

 **MM/YY:** _____

Serial Number: _____

 Legal headquarters and Commercial offices Via B. Zallone n. 26 | ✉ • info@ferno.it
40066 Pieve di Cento [BO] | Italy | P +39 051 6860028 | F +39 051 6861508

L'etichetta si trova sulla testa dell'Eagle Nest.





Maintenance record:

| Date | Maintenance Performed | By |
|------|-----------------------|----|
| | | |


Next maintenance date:

Etichetta di manutenzione




Manufacturer: Ferno Washington Italia

Product: Tripod Anchor Device | **Model/code:** Eagle Nest 3

 **MM/YY:** _____

Serial Number: _____

 Legal headquarters and Commercial offices Via B. Zallone n. 26 | 40066 Pieve di Cento [BO] | Italy
P +39 051 6860028 | F +39 051 6861508 | ✉ • info@ferno.it

Etichetta packaging

2 - FORMAZIONE E COMPETENZE DEGLI OPERATORI

2.1 Competenze

Gli operatori che utilizzano il dispositivo devono:

- avere un qualifica formativa adeguata a fronteggiare i rischi derivanti dall'allestimento ed utilizzo del dispositivo.
- il personale addetto deve aver maturato un'adeguata esperienza in ambiente protetto (addestramento) sull'installazione ed utilizzo del presente dispositivo.
- registrare le sessioni di addestramento sul modulo a **pagina 27**.

2.2 Formazione

Agli utilizzatori è richiesto di:

- leggere attentamente e comprendere tutte le informazioni contenute nel presente manuale.
- partecipare ad un adeguato corso di formazione sull'utilizzo del dispositivo.
- dare ampio spazio ad addestramenti mirati nell'utilizzo del dispositivo e reiterarli nel tempo anche in caso di utilizzo frequente.

Importante

Ferno Washington Italia s.r.l. non risponde dei danni causati ad utilizzatori e/o a terzi derivanti da un utilizzo improprio del dispositivo e nel caso in cui Eagle Nest venga utilizzato con un dispositivo non approvato da Ferno Washington Italia s.r.l..



ATTENZIONE

Ogni configurazione non autorizzata da Ferno Washington Italia s.r.l. potrebbe causare danni e/o lesioni gravi.

Nel caso di diversa configurazione, contattare direttamente il Servizio Tecnico di Ferno Washington Italia s.r.l. (riferimenti a pagina 2).



ATTENZIONE

Utilizzatori non addestrati possono ferirsi e/o causare danni e/o lesioni. Permettere solo a personale addestrato e qualificato di utilizzare il dispositivo.

3 - IL DISPOSITIVO

3.1 Descrizione

EAGLE NEST 3 è un dispositivo di ancoraggio, per la protezione contro le cadute dall'alto, interamente costruito in titanio, rientrante nella categoria degli ancoraggi mobili e certificato secondo la normativa EN 795/2015.

Tutti i componenti del sistema di ancoraggio sono realizzati e assemblati nel rispetto delle caratteristiche di resistenza fissate dalla normativa EN 795:2012.

EAGLE NEST 3, è un dispositivo testato per l'uso massimo di tre persone, in accordo con EN 795:2012 tipo B e CEN/TS 16415:2013, tipo B.

Gli operatori necessitano di un'adeguata informazione, formazione e addestramento per l'utilizzo del presidio.



Leggere attentamente il manuale d'uso

EAGLE NEST 3

LISTA DEI COMPONENTI

- Sacca di trasporto.
- No. 3 piedi a snodo sferico (alluminio).
- No. 3 gambe - elemento sfilabile in tubi di titanio gr. 9
- No. 3 gambe - elemento fisso in tubi di titanio gr. 9
- No. 1 testa (alluminio).
- No. 12 perni di fissaggio (ferro zincato).
- No. 1 catenaria in Polyester per collegare i piedi (codice: Double Braid PES rope with 5,58m).
- N ° 1 anello di testa (codice:7W103120STD) per fissaggio superiore al punto di ancoraggio
- N° 1 connettore di testa in acciaio zincato (codice: 3C4650A)
- No. 5 connettori per collegamento catena EN362 (codice prodotto: 2C44600 YRC).
- Manuale d'uso



PERNO DI BLOCCAGGIO



ATTENZIONE

Un utilizzo non corretto del dispositivo può causare danni e/o lesioni. Utilizzare il dispositivo come descritto nel presente manuale. Il dispositivo non deve essere utilizzato al di fuori dei suoi limiti

ATTENZIONE

Verificare l'idoneità della superficie d'appoggio sulla quale si va ad installare il dispositivo

4.2 Conformità CE

La conformità CE relativa all'Eagle Nest 3 è stata fornita in conformità al Regolamento (UE) 2016/425.

La valutazione di conformità in accordo al Modulo B del Regolamento UE 2016/425 è stato eseguito da Dolomiticert Scarl, Z.I. Villanova 7/a, 32013 Longarone (BL) – Italy (Ente Notificato numero 2008)

Per maggiori informazioni: www.ferno.it



Regolamento sui dispositivi di protezione individuale

Questo prodotto è conforme ai requisiti del Regolamento europeo (UE) 2016/425 relativo ai DPI.

Per maggiori informazioni e per accedere al documento di dichiarazione di conformità UE consultare il sito: www.ferno.it

4 - COMPONENTI (EAGLE NEST 3)

EAGLE NEST 3 VISTA FRONTALE

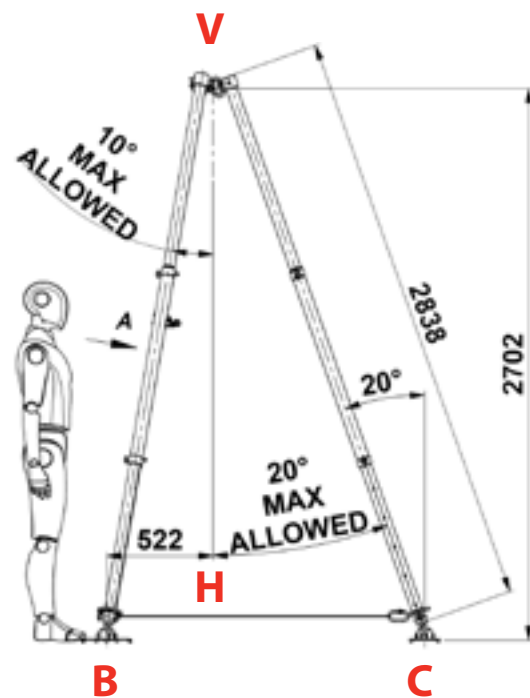
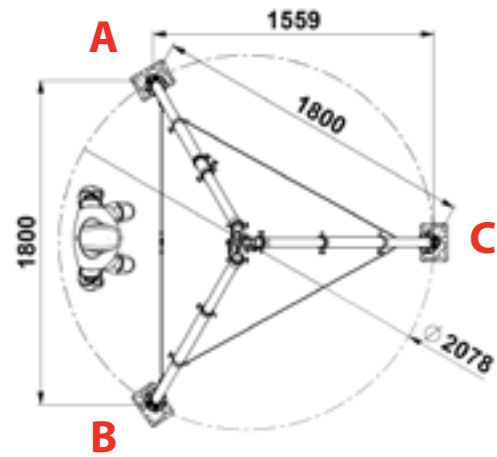


SACCA DI TRASPORTO



Eagle Nest Tripod

Altezza massima



| Specifiche | | |
|-------------------------------|-----------|---------|
| Capacità di carico* | 3 Kn | 300 kg |
| Peso* | 50,7 lbs | 23 kg |
| Dimensioni in esercizio | | |
| Altezza massima | 106,37 in | 2702 mm |
| Altezza minima | 73,78 in | 1874 mm |
| Volume: in sacca da trasporto | | |
| 1400 x 400 x 200 mm | | |
| 5,11 x 15,74 x 7,87 in | | |



L'inclinazione delle gambe è differente

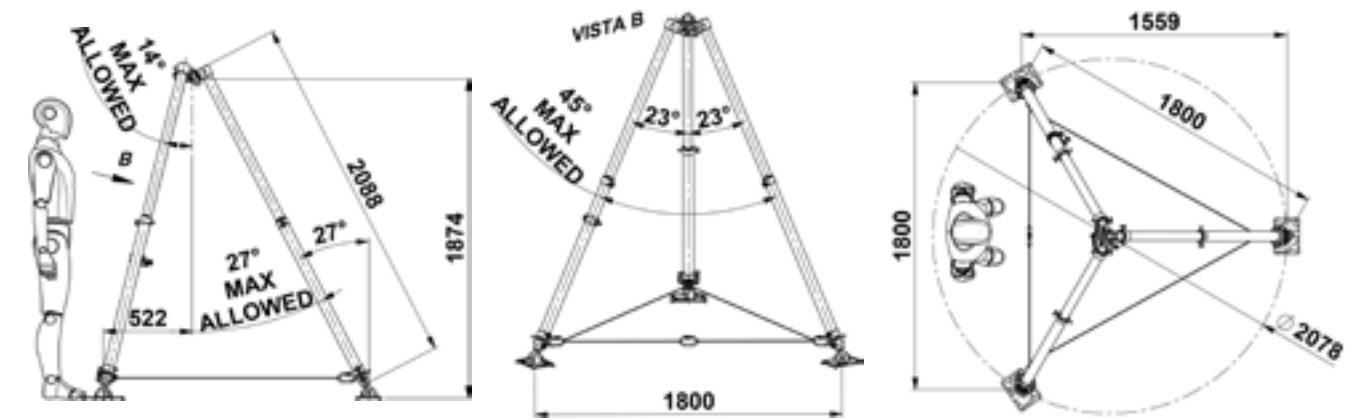
4.1 Specifiche tecniche generali

Uso generale:

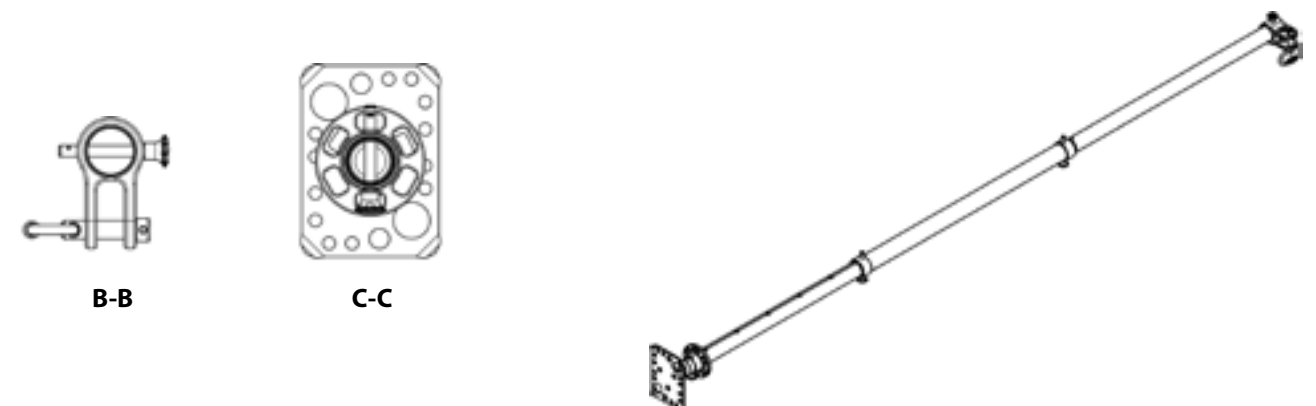
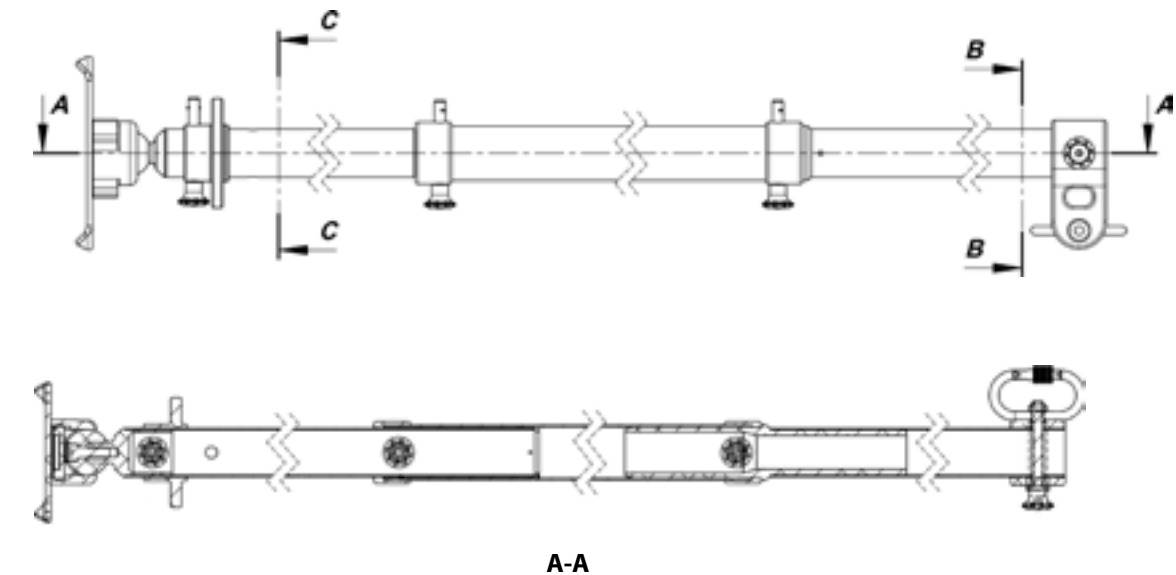
- Come DPI contro la caduta da altezza
- Nessun fissaggio a terra
- Protetto contro lo slittamento (superficie)
- La stabilità del dispositivo di ancoraggio deve essere garantita
- Il dispositivo di ancoraggio deve essere sempre in posizione verticale (rispetto agli assi orizzontali)
- La testa deve essere sempre al centro del tripode
- È possibile trovare una check-list dettagliata per l'ispezione di routine del dispositivo a **pagina 19**.
- Resistenza minima è di 20 kN.

| | |
|------------------------------|---------|
| Distanza tra le gambe | |
| A - B | 1800 mm |
| A - C | 1800 mm |
| B - C | 1800 mm |
| Angoli | |
| A V B | 32° |
| B V H | 10° |
| C V H | 20° |
| Estensione gambe | |
| Estensione massima | 2838 mm |
| Estensione minima | 2088 mm |

Altezza minima



Gamba singola per Eagle Nest 3



5 - CONFIGURAZIONE DEL DISPOSITIVO EAGLE NEST 3

5.1 Setup iniziale

Prima di utilizzare il dispositivo Eagle Nest:

- Indossare adeguati DPI contro i rischi prevedibili.
- verificare il buono stato dei singoli elementi che compongono il dispositivo
- Componenti del dispositivo in dotazione, (consultare **paragrafo 3.1 pagina 7**).
- Prestare attenzione ad eventuali pericoli che possono derivare dall'uso di combinazioni di apparecchiature in cui la funzione di sicurezza di un singolo oggetto è influenzata o interferisce con la funzione di sicurezza di un altro.
- In un sistema di arresto caduta, l'imbracatura EN 361 deve essere utilizzata in combinazione con un assorbitore di energia EN 355, un cordino EN 354 e un connettore EN 362, oppure un dispositivo retrattile EN 360..

 **ATTENZIONE**

L'uso principale è su strutture piane (circa .. +/- 1 °).

 **ATTENZIONE**

il dispositivo di ancoraggio dovrebbe essere installato solo da persone o organizzazioni competenti.

5.2 Posizionamento e assemblaggio delle gambe



Predisporre le gambe - elemento sfilabile in modo da anticipare il più possibile quella che sarà la disposizione finale.



Regolare la lunghezza della gamba - elemento estraibile. L'altezza dell'Eagle Nest è infatti facilmente regolabile tramite la presenza di fori di piccolo diametro sulle gambe.



Bloccare la gamba sul foro stabilito ed inserire il perno di blocco.



Inserire la gamba - elemento fisso.



Fissare i due elementi con il perno appositamente fornito.

●**Note:** *inserire una istruzione per la regolazione differenziale massima dei piedi del dispositivo in caso di superfici sconnesse (possibile solo la regolazione differenziale di un foro tra una gamba e l'altra, vedi test report)*



Seguire la linea rossa per trovare velocemente il foro in cui il perno verrà inserito.

In caso di superfici sconnesse è possibile una regolazione differenziale delle gambe di al massimo un foro tra una gamba e l'altra.



Inserire il piede a snodo sferico nell'estremità della gamba. Lo snodo sferico permette di adattare l'Eagle Nest 3 alle diverse inclinazioni delle gambe,



Fissare i due elementi con l'apposito perno fornito.

5.3 Montaggio testa



Innestare l'elemento di testa sul terminale della gamba - elemento fisso e solidarizzare gli elementi con l'apposito perno.



Bloccare la testa sulle gambe nei fori e inserire il perno. Ripetere la stessa operazione per l'altra gamba.

5.4 - Assemblaggio terza gamba per Eagle Nest 3



Portare la testa grigia vicino all'assemblaggio della testa.

ATTENZIONE

il dispositivo di ancoraggio dovrebbe essere installato solo da persone o organizzazioni competenti.



Inserire il perno nel foro della testa grigia.



Bloccare la testa con il moschettone.



Utilizzare il perno fornito per bloccare la terza gamba alla testa.



Bloccare la terza gamba con il perno



Inserire la terza gamba - elemento sfilabile.



Fissare i due elementi con il perno appositamente fornito. Alla fine dell'installazione, utilizzare il sistema di regolazione delle gambe - gamba estensibile per adattare l'altezza e il centraggio del punto di ancoraggio.

**ATTENZIONE**

La linea di carico su cui vengono sospesi gli utenti deve essere sempre verticale rispetto alla struttura.

**ATTENZIONE**

La regolazione differenziale massima, tramite pin, dei piedi del dispositivo in caso di superfici sconnesse è di un foro tra una gamba e l'altra. Occorre comunque che il carico sia all'interno dell'area dei tre pali.

5.5 Procedura di posizionamento del sistema di ancoraggio superiore alla testa

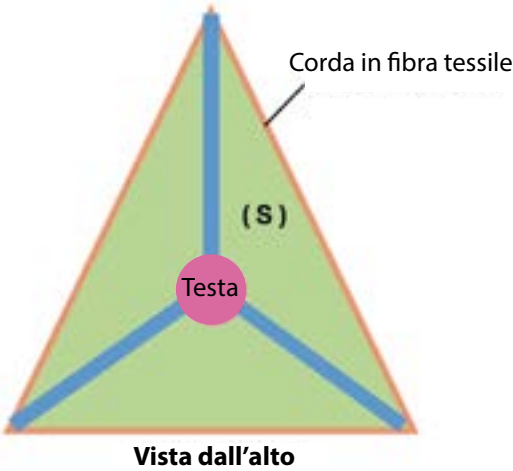


- 1 - Disporre il sistema di ancoraggio per l'anticaduta facendo attenzione a circondare tutti e tre gli elementi della testa.
 - 2 - L'anello in fibra tessile deve essere conforme alle normative vigenti: utilizzare solamente la fettuccia in dotazione con il dispositivo.
 - 3 - Il connettore EN 362 collegato al precedente anello in fibra tessile deve includere tutti i 3 occhielli e deve essere conforme alle normative vigenti. Utilizzare solamente il connettore in dotazione con il dispositivo.
- Il connettore installato sulla fettuccia di testa permette di collegare il sistema di anticaduta dell'operatore al dispositivo di ancoraggio.

L'immagine mostra come inserire il connettore in tutti i fori presenti sulla testa.

**ATTENZIONE**

Verificare che il dispositivo di ancoraggio venga installato su una superficie d'appoggio stabile ed adeguata per il suo utilizzo.



L'asse verticale della testa deve essere sempre all'interno dell'area di lavoro (s), all'interno del triangolo creato dalla catenaria di base.

**ATTENZIONE**

L'inclinazione di ogni gamba è dettagliatamente descritta nelle figure a pagina 10.

5.6 Procedura per installare la catenaria di base



Per installare la catenaria di base, inserire i tre moschettoni nelle apposite fessure presenti nei dischi rossi, posti all'estremità delle gambe (elemento estraibile) dell'Eagle Nest.

Ripetere l'operazione per tutte e tre le gambe del dispositivo.



Ferno consiglia vivamente di utilizzare la corda di base fornita con Eagle Nest 3.

6 - MANUTENZIONE

6.1 Manutenzione ordinaria e preventiva

L'Eagle Nest è un dispositivo tecnico che richiede una regolare manutenzione per cui si consiglia di eseguire i seguenti controlli:

- 1. **Manutenzione ORDINARIA:** deve essere eseguita con frequenza non superiore a 12 mesi dal fabbricante. I tecnici Ferno rilasceranno certificazione di conformità del presidio al termine della manutenzione.
- 2. **Ispezione ORDINARIA:** sono a cura dell'utilizzatore gli interventi di ispezione preventiva come riportato nella tabella sotto e deve essere eseguita ogni volta che il dispositivo viene utilizzato. Consigliamo che una volta ogni 12 mesi l'ispezione venga eseguita da un operatore diverso.

| Intervalli minimi di manutenzione preventiva | Ad ogni utilizzo | Ogni mese |
|--|------------------|-----------|
| Disinfezione | | |
| Pulizia | | • |
| Ispezione | • | • |
| Lubrificazione - Almeno ogni 6 mesi | | |
| Controllo viti - Almeno ogni 6 mesi | | |

3. **Ispezione STRAORDINARIA:** deve essere eseguita a seguito di problematiche che possano mettere in dubbio l'efficienza del dispositivo e non hanno cadenza prevedibile. In questi casi controllare il sistema seguendo l'elenco delle possibili problematiche che si trova sotto:

Check list ispezione straordinadia

Se appare uno dei seguenti problemi l'EAGLE NEST deve essere temporaneamente sospeso dall'utilizzo:

- ☐ Non leggibilità dei dati identificativi il dispositivo (es. numero di serie)
- ☐ Non presenza contemporanea di tutti i componenti come previsti da nota informativa
- ☐ Il movimento dei piedini nei vari gradi di libertà sia impedito o anche solo limitato
- ☐ Presenza anche parziale di corrosione o imbrattatura
- ☐ Segni di corrosione o contatto con reagenti chimici, solventi o carburanti in particolar modo delle componenti tessili

- ☐ Non piena efficienza della catenaria

NB. il dispositivo può essere rimesso a disposizione per l'utilizzo solo a seguito risoluzione del problema riscontrato

Se appare uno dei seguenti difetti l'EAGLE NEST deve essere messo fuori servizio:

- ☐ Presenza di ammaccature o segni di perforazione anche minimi dei tubi che compongono le gambe
- ☐ Presenza di deformazioni che potrebbero alterare l'allineamento dei tubi che compongono le gambe
- ☐ Un non agevole inserimento o disinserimento dei perni di bloccaggio
- ☐ Gioco eccessivo degli elementi nelle sedi di innesto
- ☐ Segni di corrosione o contatto con reagenti chimici, solventi o carburanti che ne potrebbero causare una riduzione di resistenza
- ☐ Modifiche non autorizzate dal costruttore
- ☐ In caso di arresto di una grave caduta o comunque a seguito di sollecitazioni superiori alla portata dichiarata

CHECK LIST PER L'ISPEZIONE ORDINARIA DEL DISPOSITIVO

- ☐ Sono presenti tutti i componenti?
- ☐ Il dispositivo presenta segni di usura?
- ☐ Tutte le viti, i bulloni, i perni e le spine sono presenti?
- ☐ Tutte le parti mobili funzionano in modo corretto?
- ☐ Tutti i dispositivi di blocco funzionano correttamente?
- ☐ Catenaria di base Ferno: la catenaria di base è pienamente efficiente e rispondente ai requisiti di ispezione?
- ☐ Catenaria di base non Ferno: la catenaria di base è pienamente efficiente e rispondente ai requisiti di ispezione ed ai carichi richiesti?

A seguito dell'ISPEZIONE:

- Può venire confermato il dubbio sull'integrità e conseguente messa fuori servizio;
- Può esser dato un giudizio positivo e quindi reimmesso a disposizione, ma deve essere annotata la revisione sulla scheda di controllo e fissata la nuova data di revisione.

ATTENZIONE

É consigliato segnare sul dispositivo la data della prossima o dell'ultima ispezione.

ISPEZIONE DELLE PARTI TESSILI

Verificare che le parti tessili e le cuciture non presentino tagli, abrasioni, sfilacciamenti, usura, corrosione, bruciature e tracce di sostanze chimiche; verificare inoltre che non siano presenti fili tagliati, tirati o allentati; verificare, tastando con le dita tutta la lunghezza dei dispositivi realizzati in corda, che l'anima interna non abbia tagli, punti di vuoto, spaccature, rigonfiamenti (eventuali problemi dell'anima interna sono invisibili e possono essere causati da sovra-sollecitazioni, pieghe locali, sporco). Durante ogni utilizzo: verificare regolarmente il buon funzionamento del prodotto e l'ottimale collegamento e disposizione degli altri componenti del sistema; prestare attenzione agli effetti di umidità e gelo perché potrebbero compromettere la tenuta del dispositivo; prestare attenzione al contatto con spigoli vivi e, in caso di necessità, utilizzare dei dispositivi di protezione; è necessario, per la sicurezza dell'operatore, che il dispositivo o il punto di ancoraggio siano sempre correttamente posizionati e che il lavoro sia effettuato in modo da ridurre al minimo il rischio.

4. **Riparazione:** azione straordinaria per il reinserimento del dispositivo tra quelli utilizzabili. Tale azione può essere eseguita solo dal produttore.

In casi particolari di utilizzo intensivo del dispositivo, si raccomanda di sottoporre Eagle Nest ad intervalli più frequenti di manutenzione. Qualora venissero riscontrati segni di usura e di danneggiamento, mettere fuori servizio Eagle Nest e contattare immediatamente il Servizio di Assistenza Tecnica Ferno. Ferno effettua riparazioni/manutenzioni direttamente, senza avvalersi di rivenditori, meccanici o centri esterni. Vi invitiamo quindi a diffidare di chi si presenta come tecnico autorizzato Ferno. Suggeriamo di rivolgervi direttamente al nostro servizio Ferno SOS tramite i contatti di riferimento.

7.2 Pulizia del dispositivo

1. L'Eagle's Nest è un dispositivo estremamente resistente alle corrosioni. Pertanto in caso si debba ricorrere alla pulizia delle sue parti metalliche si può procedere mediante acqua e spugna e detersivi comunemente usati nel quotidiano.

In caso vi sia necessità di aiutare gli snodi dei piedini ad una completa e facile movimentazione è possibile intervenire spruzzando del silicone spray.

1. Pulire le superfici del dispositivo utilizzando un panno, acqua tiepida e un detersivo leggero non abrasivo.
2. Se necessario, per rimuovere eventuali macchie, usare una spazzola a setole dure (non metallica) o un leggero solvente facendo attenzione alle etichette.
3. Asciugare con un panno.

Non lavare con acqua ad alta pressione, nè con getti d'acqua.

Al termine della pulizia, assicurarsi di rimettere il dispositivo in tutte le sue parti e tutti gli altri eventuali accessori necessari per l'utilizzo.

PULIZIA PARTI TESSILI

1. Rimuovere le parti tessili dal prodotto.
2. Porle all'interno di una borsa in rete (non viene data in dotazione con i prodotti) e metterla in lavatrice.
3. Lavare in acqua calda, utilizzando un prodotto detergente e allo stesso tempo disinfettante selezionando un lavaggio per capi delicati, a bassi giri. Non usare candeggina.
4. Rimuovere il dispositivo di ritenuta dalla borsa in maglia e asciugare all'aria. Non utilizzare l'asciugatrice.
5. Montare nuovamente le cinture solo una volta asciutte.



ATTENZIONE

Lasciare asciugare naturalmente il dispositivo, nel caso in cui si bagni per il suo uso o durante la pulizia. Tenere lontano da fonti di calore dirette.



ATTENZIONE

Una manutenzione inadeguata può causare gravi incidenti, lesioni e/o danni. Eseguire la manutenzione come descritto nel presente manuale d'uso.

Importante

Se non utilizzata, stoccare il dispositivo in un ambiente interno, asciutto e protetto dalla luce diretta del sole.

Importante

Dopo la disinfezione/pulizia, assicurarsi che il dispositivo e i suoi componenti siano completamente e perfettamente asciutti prima dell'utilizzo.

Importante

Nelle fasi di pulizia e manutenzione deve essere riposta particolare cura nel rimuovere qualunque dispositivo tessile o plastico al fine di non danneggiarlo.



ATTENZIONE

Lubrificare parti che non devono essere lubrificate determina il depositarsi di sporco e di particelle nelle parti lubrificate, provocandone danneggiamenti. Lubrificare solo l'articolazione sferica del piede.



ATTENZIONE

Per l'utilizzo e la pulizia del materiale tessile (corde, loop, ecc), seguire le indicazioni del produttore.

Durata di vita

PARTI METALLICHE: La durata di vita del prodotto è illimitata, in assenza di cause che lo mettano fuori uso e a condizione di effettuare controlli periodici almeno una volta ogni 12 mesi a partire dalla data del primo utilizzo del prodotto e di registrare i risultati nella scheda di vita del prodotto.

PARTI TESSILI: La durata di vita è di 10 anni a partire dalla data del primo utilizzo del prodotto e, tenendo conto dello stoccaggio, non può in ogni caso protrarsi oltre la fine del dodicesimo anno dalla fabbricazione (es. anno di fabbricazione 2014, durata di vita fino a fine 2026). La durata di vita è da intendersi in assenza di cause che lo mettano fuori uso e a condizione di effettuare controlli periodici almeno una volta ogni 12 mesi a partire dalla data del primo utilizzo del prodotto e di registrare i risultati nella scheda di vita del prodotto.

PARTI METALLICHE / PARTI TESSILI: I seguenti fattori possono però ridurre la vita del prodotto: utilizzo intenso, danni ai componenti del prodotto, contatti con sostanze chimiche e, temperature elevate, abrasioni, tagli, urti violenti, errori nell'uso e nella conservazione raccomandati. Nel dubbio che il prodotto non offra più la necessaria sicurezza, contattare FERNO o il distributore.

TRASPORTO: Proteggere il prodotto dai rischi sopraelencati.



ATTENZIONE

I prodotti per la pulizia, la manutenzione o la disinfezione non devono avere nell'ambito delle loro modalità di impiego alcun effetto nocivo per i DPI o per l'utilizzatore.

8 - ASSISTENZA TECNICA

Servizio Assistenza Tecnica

Per assistenza tecnica sui prodotti, contattare il Servizio di Assistenza Tecnica Ferno Washington Italia.

| | |
|-------------------------|---------------------|
| Telefono (numero verde) | 800.501.711 |
| Telefono | 0516860028 |
| Fax | 0516861508 |
| E-mail | assistenza@ferno.it |
| Internet | www.ferno.it |

Per informazioni sull'utilizzo del dispositivo Eagle Nest e per programmare corsi di formazione al corretto utilizzo del dispositivo, contattare il Servizio Clienti Ferno Washington Italia.



ATTENZIONE

Ricambi non originali e assistenza non adeguata possono causare danni e/o lesioni. Utilizzare solo ed esclusivamente ricambi originali e ricorrere all'assistenza Ferno Washington Italia.



ATTENZIONE

Modifiche non autorizzate del dispositivo possono causare gravi danni, lesioni e/o problemi operativi imprevedibili. Non modificare o alterare in nessun modo il dispositivo.

9 - GARANZIA

Condizioni di Garanzia

I prodotti Ferno sono garantiti privi di difetti di fabbricazione per un periodo di 24 mesi, a partire dalla data indicata sul documento di trasporto Ferno Washington Italia s.r.l..

Ferno Washington Italia garantisce un periodo di garanzia di 12 mesi sui ricambi.

Durante il periodo di validità della garanzia si provvederà alla riparazione e/o sostituzione gratuita di tutte le parti difettose per cause di fabbricazione ben accertate.

Ritiro e manutenzione del presidio sono inclusi nella garanzia (a carico Ferno) mentre diritto di chiamata ed invio del tecnico sono ESCLUSE dall’eventuale manutenzione presso la sede del cliente.

Sono esclusi dalla garanzia tutti i materiali di consumo o componenti soggetti ad usura associata al normale utilizzo del prodotto, tutte le parti tipicamente soggette ad urti, attrito radente o volvente (cuscinetti, spazzole, lubrificanti, pattini, cingoli ecc.), le parti potenzialmente soggette ad ossidazione o corrosione (contatti in rame o leghe metalliche, apparecchiature elettriche, elettroniche e meccaniche).

Le rifiniture esterne (gelcoat/resina, vernice, vernice a polvere, decalcomanie, nastri, scritte, ecc.) sono garantite per 90 giorni.

Le riparazioni si eseguono ad opera di personale tecnico specializzato presso la sede di Ferno Washington Italia s.r.l. sita in Via Zallone 26- 40066 Pieve di Cento (BO) o presso il Cliente previ accordi con il Servizio Clienti Ferno Washington Italia.

Gli interventi tecnici presso la sede del Cliente devono essere concordati con il servizio assistenza.

L’intervento prevede l’addebito del diritto di chiamata e di invio del tecnico.

Le riparazioni sono garantite 6 mesi dalla data della riparazione medesima. Questa garanzia si applica solo nel caso in cui il prodotto venga utilizzato secondo quanto prescritto nel manuale d’uso, consegnato con il prodotto. Un uso improprio e incuria invalidano tale garanzia.

Il periodo di garanzia parte dal giorno in cui il prodotto viene spedito da Ferno Washington Italia s.r.l..

Ferno Washington Italia s.r.l. non è responsabile per danni relativi alla spedizione o per danni provocati durante l’utilizzo improprio del prodotto.

Non viene concessa alcuna garanzia in caso di:

- inosservanza delle istruzioni per l’uso,
- errore di utilizzo,
- utilizzo o manipolazione non appropriati,
- intervento di personale non autorizzato sull’apparecchio a scopo di riparazione,
- danni di trasporto dovuti a imballaggio improprio in caso di rispeditizioni da parte dell’utente,
- mancata manutenzione,
- mancato utilizzo di pezzi di ricambio originali.

Nei casi non coperti dalla garanzia, Ferno Washington Italia non si fa carico delle spese di trasporto per l’invio e la restituzione del prodotto.

Limitazione alla responsabilità

Se un prodotto si dimostra difettoso, Ferno Washington Italia s.r.l. lo riparerà o lo sostituirà.

Sono da escludere dalle condizioni di garanzia i seguenti casi:

- etichette o targhette riportanti il marchio del costruttore, il numero di serie o matricola, abbiano subito manomissioni;
- il prodotto abbia subito modifiche, riparazioni o lavorazioni ad opera di personale non autorizzato da Ferno Washington Italia;
- il prodotto sia stato utilizzato in modo non conforme alle istruzioni fornite o per scopi diversi da quelli per i quali è stato progettato.

Richieste di garanzia

Contattare immediatamente il Servizio Clienti Ferno nel caso in cui si riceva un prodotto ritenuto difettoso. Un rappresentante assisterà il Cliente nella procedura di reclamo. Prima di spedire un prodotto a Ferno Washington Italia s.r.l. richiedere l’autorizzazione al Servizio Clienti.

Reclami

Gli eventuali reclami devono essere comunicati al venditore o al Servizio Clienti Ferno Washington Italia s.r.l. entro 5 giorni dalla data di ricevimento del prodotto o dalla scoperta del difetto contestato.

Autorizzazione al reso

Nessun prodotto sarà accettato senza preventiva approvazione da parte di Ferno Washington Italia s.r.l..

I prodotti resi per motivi commerciali ovvero per motivi non derivabili da difetti di conformità del prodotto saranno accettati solo previo controllo da parte del personale autorizzato Ferno Washington Italia s.r.l..

10 - REGOLE PRINCIPALI D’UTILIZZO EAGLE NEST E DEI DPI ANTICADUTA

- *I DPI devono essere usati da personale adeguatamente formato ed informato sulle specifiche.*
- *I DPI non possono essere usati da personale ritenuto non idoneo a seguito di giudizio tecnico, tecnico o non adeguatamente formato.*
 - *Tutto il personale che utilizzerà i DPI deve essere a conoscenza delle procedure di utilizzo e di evacuazione previste e concordate tra le parti.*
 - *È vietato effettuare qualsiasi modifica al dispositivo senza l'autorizzazione scritta dal costruttore.*
 - *Qualsiasi riparazione dei dispositivi deve essere eseguita dal costruttore o centro autorizzato dallo stesso.*
 - *I DPI devono essere usati esclusivamente per l’uso ai quali sono stati progettati.*
 - *I DPI devono essere usati in conformità ai requisiti di ergonomia ed igiene stabiliti dalle norme in vigore.*
 - *Prima dell’utilizzo del dispositivo deve essere effettuato un controllo funzionale dei diversi elementi assemblati. Tale verifica sarà a cura di uno degli operatori destinati all’uso che abbia ricevuto una adeguata formazione sul corretto uso del dispositivo.*
 - *I DPI devono essere tutti ispezionati secondo le indicazioni della norma di riferimento e comunque in ottimo stato di esercizio, al fine di evitare che vi siano cedimenti o rotture nell’utilizzo.*
 - *Durante la fase di controllo devono essere controllati tutti i DPI, con particolare attenzione ad eventuali segni di danneggiamento da usura, urti, corrosione, taglio o qualunque altra causa di sospetto malfunzionamento secondo le istruzioni del fabbricante. In particolare a:*
 - *Imbragatura*
 - *Sistemi anticaduta*
 - *Sistemi di recupero*
 - *Sistemi di posizionamento*
 - *Corde, cordini e fettucce ed eventuali intrecci*
 - *Connettori ed eventuali contatti accidentali o torsioni*
 - *Qualunque altro sistema connesso all’utilizzo dell’EAGLE NEST*

I DPI devono essere ispezionati periodicamente dal costruttore o da personale abilitato dal costruttore in materia di ispezione periodica e manutenzione. L’ispezione periodica deve essere svolta con cadenza non superiore a 12 mesi. L’ispezione deve essere condotta in modo accurato su ogni singolo elemento e volta a prevenire qualunque causa di mal funzionamento. Deve essere portata particolare attenzione a danneggiamenti da usura, urti, corrosione, taglio o qualunque altra causa di sospetto malfunzionamento. A seguito dell’ispezione ne verrà registrato l’esito sull’apposita scheda di controllo e fissata la data della prossima ispezione.

- *La regolarità nelle ispezioni periodiche è di fondamentale importanza quando si tratta della condizione del dispositivo e della sicurezza degli operatori che da esso ne dipendono in termini di resistenza e di buon funzionamento.*
- *Durante l’ispezione periodica deve essere controllata la leggibilità di tutte le marcature.*
- *Tutte le informazioni del dispositivo (nome, numero di serie, data d’acquisto e di primo utilizzo, nome dell’utente, informazione che riguardano le manutenzioni, riparazioni, ispezioni e messa fuori servizio) devono essere registrate nella scheda di controllo. La proprietà del dispositivo sarà responsabile dell’inserimento dei dati nell’apposita scheda di controllo*



ATTENZIONE

Per la sicurezza è essenziale che il dispositivo di ancoraggio o un altro punto siano sempre posizionati e che il lavoro sia eseguito in modo tale da ridurre al minimo sia il potenziale di cadute che la potenziale distanza di caduta.



ATTENZIONE

È essenziale per la sicurezza verificare lo spazio libero richiesto dall’utente sul posto di lavoro, prima di ogni utilizzo, in modo che, in caso di caduta, non ci sia collisione con il terreno o altri ostacoli nel percorso di caduta. Consultare la tabella a pagina 25.

da parte del personale addetto a atale inserimento. È fatto specifico divieto all’utilizzo del DPI se non è stata debitamente compilata la relativa scheda di controllo.

• Il dispositivo deve essere dotato d’idonee istruzioni d’uso a cura del costruttore e devono essere redatte nella lingua del paese nel quale viene commercializzato. È fatto carico ad eventuali rivenditori la traduzione delle istruzioni d’uso nella lingua del paese diverso del produttore. Nel manuale devono trovare sede idonee istruzioni d’uso, di conservazione, istruzioni per l’ispezione periodica e riparazioni nella lingua ufficiale del paese nel quale il dispositivo verrà usato.

• I DPI devono essere immediatamente messi fuori servizio nel caso di qualunque dubbio sulla loro integrità funzionale. L’eventuale messa in servizio del DPI può avvenire solo a seguito di dettagliata ispezione da parte del costruttore o suo incaricato ed aggiornamento nella scheda di controllo.

• I DPI anticaduta devono essere messi fuori servizio e distrutti (o smantellati) a seguito di un arresto di caduta.

• L’unico DPI ammesso per la protezione contro le cadute dall’alto è l’imbragatura completa per il corpo conforme all’EN 361 e connessa ai punti previsti come anticaduta. È vietato il collegamento a punti che non siano o anche solo parzialmente considerati anticaduta.

• Il punto d’ancoraggio anticaduta (conforme EN 795) deve sempre trovarsi al di sopra dell’utilizzatore. Tale punto deve sempre garantire stabilità e una limitazione al minimo della caduta libera. La forma e la costruzione del punto d’ancoraggio del dispositivo devono assicurare un collegamento permanente dei dispositivi e non possono causare un suo accidentale sganciamento.

• È fatto obbligo all’utilizzatore di valutare il sistema anticaduta più idoneo da utilizzare, anche in base al tirante d’aria a disposizione nella realtà lavorativa specifica.

• Durante tutto il tempo in cui viene utilizzato il dispositivo è fatta cura al personale utilizzatore di sorvegliarne costantemente il buon funzionamento anche in considerazione delle situazioni specifiche di utilizzo.

• I dispositivi devono essere trasportati e stoccati e mantenuti secondo le istruzioni del fabbricante.

• L’EAGLE NEST deve essere trasportato nell’apposita sacca col quale viene venduto.

• L’EAGLE NEST deve essere stoccato nell’apposita sacca col quale viene venduto, previa asciugatura di tutte le sue parti all’esterno della stessa.

- Quando utilizzato, da un unico operatore il massimo carico trasmesso è di 9 kN e quando utilizzato da più operatori (fino a 3) il massimo carico trasmesso è di 12 kN.

- Quando il dispositivo di ancoraggio viene utilizzato come parte di un sistema di arresto caduta, l’utente deve essere dotato di un mezzo per limitare le forze dinamiche esercitate sull’utente durante l’arresto di una caduta fino a un massimo di 6 kN.

Importante

Prestare attenzione e controllare ulteriormente i componenti dei dispositivi quando si verificano le seguenti condizioni:

- situazioni estreme di temperatura, fuori dalla gamma - 40 ° C ÷ + 50 ° C
- contatto con agenti chimici
- evidenti abrasioni dei componenti
- componenti con spigoli vivi che potrebbero tagliare le corde

Importante

È essenziale per la sicurezza dell’utente che, se il prodotto viene rivenduto al di fuori del paese di destinazione originale, il rivenditore deve fornire istruzioni per l’uso, la manutenzione, l’esame periodico e la riparazione nella lingua del paese in cui il prodotto deve essere usato

Eagle Nest è stato sottoposto a test di resistenza dinamica e di integrità. In questa tabella si riportano i valori di picco di spostamento. Questi dati servono all’utilizzatore per determinare il tirante d’aria minimo al di sotto dei suoi piedi in modo che, durante il percorso di caduta, si eviti la collisione. Tenere conto dei dati sotto riportati.

| Configurazione gambe | Picco di forza (kN) | Massima deflessione (mm) | Deflessione residua (mm) |
|----------------------|---------------------|--------------------------|--------------------------|
| Simmetrica | 12 | 40 | 30 |
| Asimmetrica | 12 | 35 | 23 |

SCHEDA DI CONTROLLO

| SCHEDA DI CONTROLLO DEL DISPOSITIVO | | |
|--|-------------------------|--------------------|
| IDENTIFICAZIONE | | |
| Prodotto: Eagle Nest 3 | | Fabbricante: FERNO |
| Data di acquisto | Data di primo utilizzo: | Data di scadenza: |
| Anno di fabbricazione: | Numero di serie: | Numero di lotto: |
| Utilizzatore: | | Società: |
| ELENCO DEI CONTROLLI DA EFFETTUARE | | |
| <u>Se appare uno dei seguenti problemi l’EAGLE NEST deve essere temporaneamente sospeso dall’utilizzo:</u> | | |
| p. Non leggibilità dei dati identificativi il dispositivo (es. numero di serie) | | |
| q. Non presenza contemporanea di tutti i componenti come previsti da nota informativa | | |
| r. Il movimento dei piedini nei vari gradi di libertà sia impedito o anche solo limitato | | |
| s. Presenza anche parziale di corrosione o imbrattatura | | |
| t. Segni di corrosione o contatto con reagenti chimici, solventi o carburanti in particolar modo delle componenti tessili | | |
| u. Non piena efficienza della catenaria | | |
| NB. Il dispositivo può essere rimesso a disposizione per l’utilizzo solo a seguito risoluzione del problema riscontrato | | |
| <u>Se appare uno dei seguenti difetti l’EAGLE NEST deve essere messo fuori servizio:</u> | | |
| w. Presenza di ammaccature o segni di perforazione anche minimi dei tubi che compongono le gambe | | |
| x. Presenza di deformazioni che potrebbero alterare l’allineamento dei tubi che compongono le gambe | | |
| y. Un non agevole inserimento o disinserimento dei perni di bloccaggio | | |
| z. Gioco eccessivo degli elementi nelle sedi di innesto | | |
| aa. Segni di corrosione o contatto con reagenti chimici, solventi o carburanti che ne potrebbero causare una riduzione di resistenza | | |
| bb. Modifiche non autorizzate dal costruttore | | |
| cc. Tenuto una grave caduta o comunque a seguito di sollecitazioni superiori alla portata dichiarata | | |

REGISTRAZIONE DELLE ISPEZIONI PERIODICHE

[illegible]

REGISTRAZIONE DEGLI ADDESTRAMENTI

[illegible]

REGISTRAZIONE DEGLI ADDESTRAMENTI

[illegible]

| REGISTRAZIONE DEGLI ADDESTRAMENTI | | |
|-----------------------------------|-----------------|-----------------------|
| Data | Nome Istruttore | Tipo di Addestramento |
| | | |
| | | |
| | | |
| | | |
| | | |
| | | |
| | | |
| | | |
| | | |
| | | |
| | | |
| | | |
| | | |
| | | |

| REGISTRAZIONE DEGLI ADDESTRAMENTI | | |
|-----------------------------------|-----------------|-----------------------|
| Data | Nome Istruttore | Tipo di Addestramento |
| | | |
| | | |
| | | |
| | | |
| | | |
| | | |
| | | |
| | | |
| | | |
| | | |
| | | |
| | | |
| | | |
| | | |

Manuale d'uso e di manutenzione del prodotto, necessario per operare in condizioni di sicurezza, mantenere l'efficienza e l'affidabilità del prodotto e rendere valide le condizioni di garanzia.

Rel.18092019 Italiano

Ferno s.r.l.
Via Benedetto Zallone 26
40066 - Pieve di Cento (BO) - ITALY
Telephone (toll-free in Italy) 800.501.711
Phone +39 0516860028
Fax +39 0516861508
E-mail info@ferno.it
Website www.ferno.it